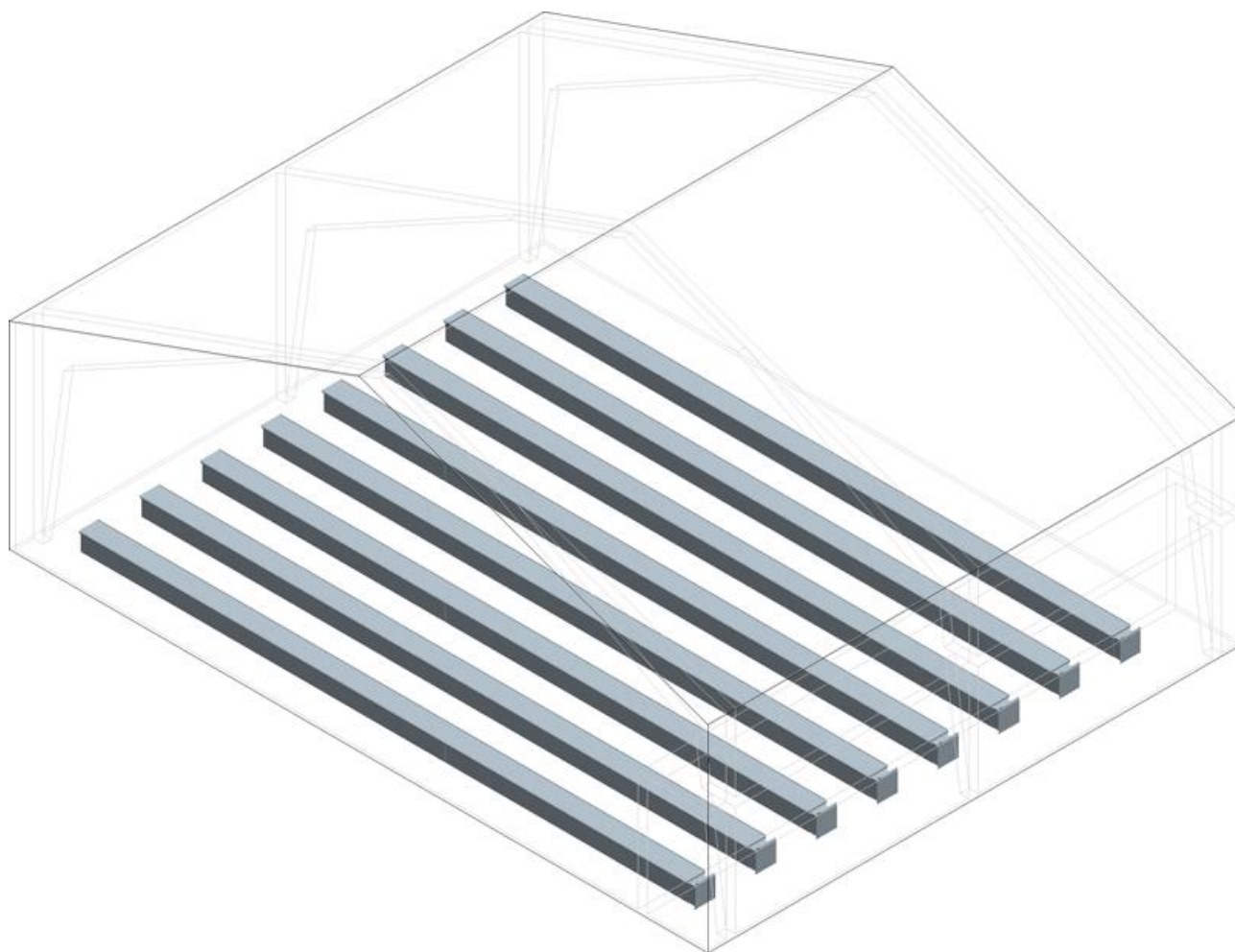


Instruktion

Nedstøbningskasser



Fremgangsmetode for støbning

Støbekasserne placeres på et fast underlag med en centerafstand mellem støbekasserne (se tabel). Hovedkanalen kan eksempelvis opbygges i fundablokke, i hvilke man kan placere en række indmuringsstutse som passer ind i støbekasserne. Støbekasserne placeres på eksisterende gulv og skrues fast til gulvet, eller sættes i min 10 cm sokkelbeton kvalitet 15 MN/m². (Se skitse 1, side 3)

	Centerafstand mellem støbekasserne Fig. 1 Pos. A	Risttype
Frøtørring	Ca. 60 – 65 cm	300x1000 Ø1,5mm perforering
Korntørring	Ca. 70 – 100 cm	300x1000 Ø2mm perforering
Beluftning	Ca. 150-300 cm	300x1000 slids, glat overflade eller Ø1,5-Ø2- perforering

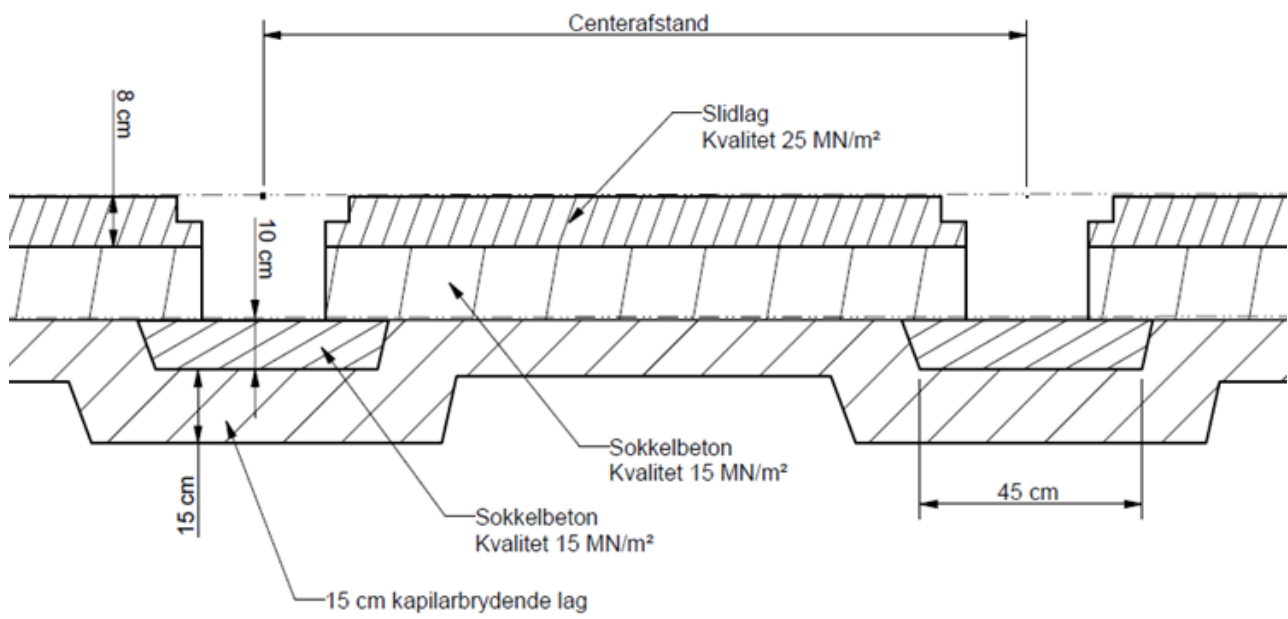
Efterfølgende udlægges sokkelbeton kvalitet 15 MN/m² mellem kasserne op til 8 cm under kassens topniveau.

Når sokkelbetonen er hærdet i 24 timer, udlægges slidlag passiv beton kvalitet 25 MN/m² de sidste 8 cm op til kassens topniveau.

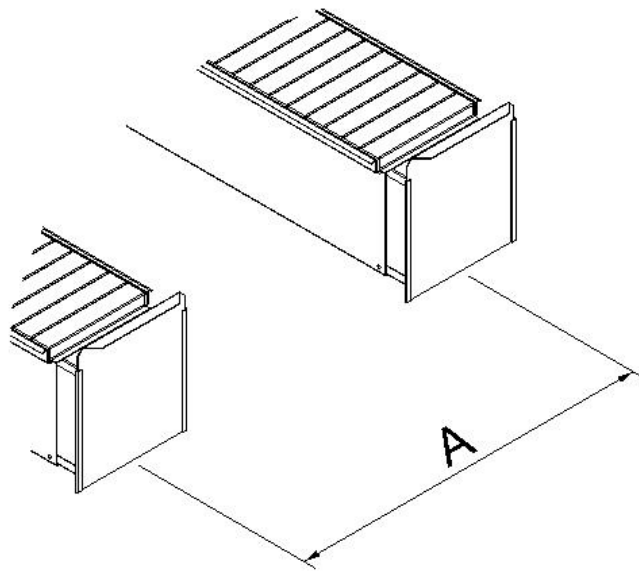
For at sikre en stærk beton og fjerne luftlommer, skal slidlaget vibreres (flummes) grundigt.

For at lette udlægning af især slidlag, kan der med fordel ilægges f.eks. en træplade, som måler 1 mm bredere end bredden på risten. Således mindskes risikoen for betonrester i støbekasserne. Pladen rykkes med frem efterhånden som slidlaget støbes.

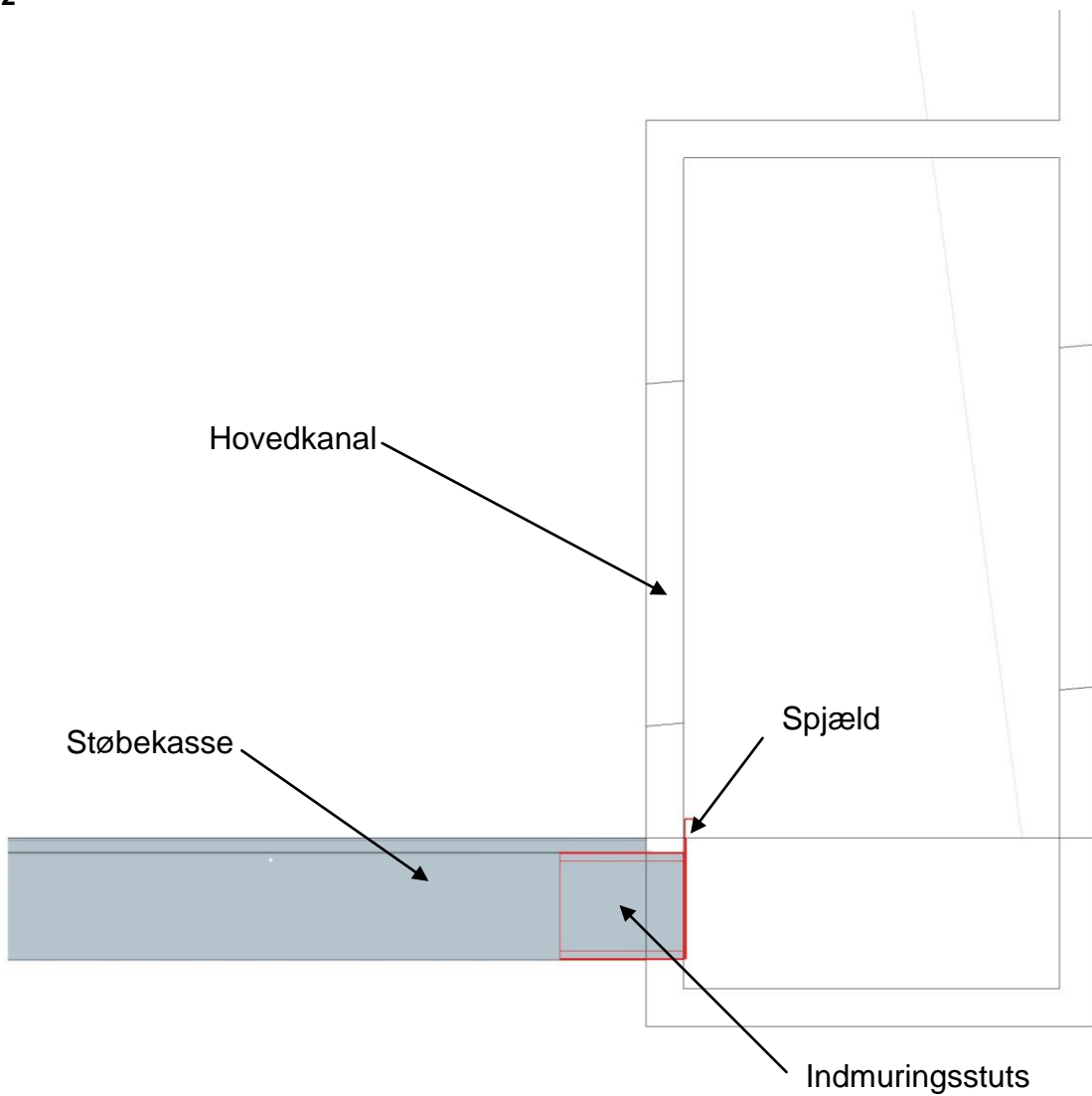
Skitse 1



Figur 1

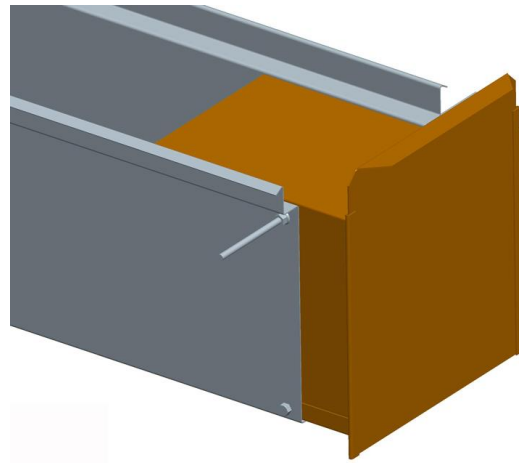


Figur 2



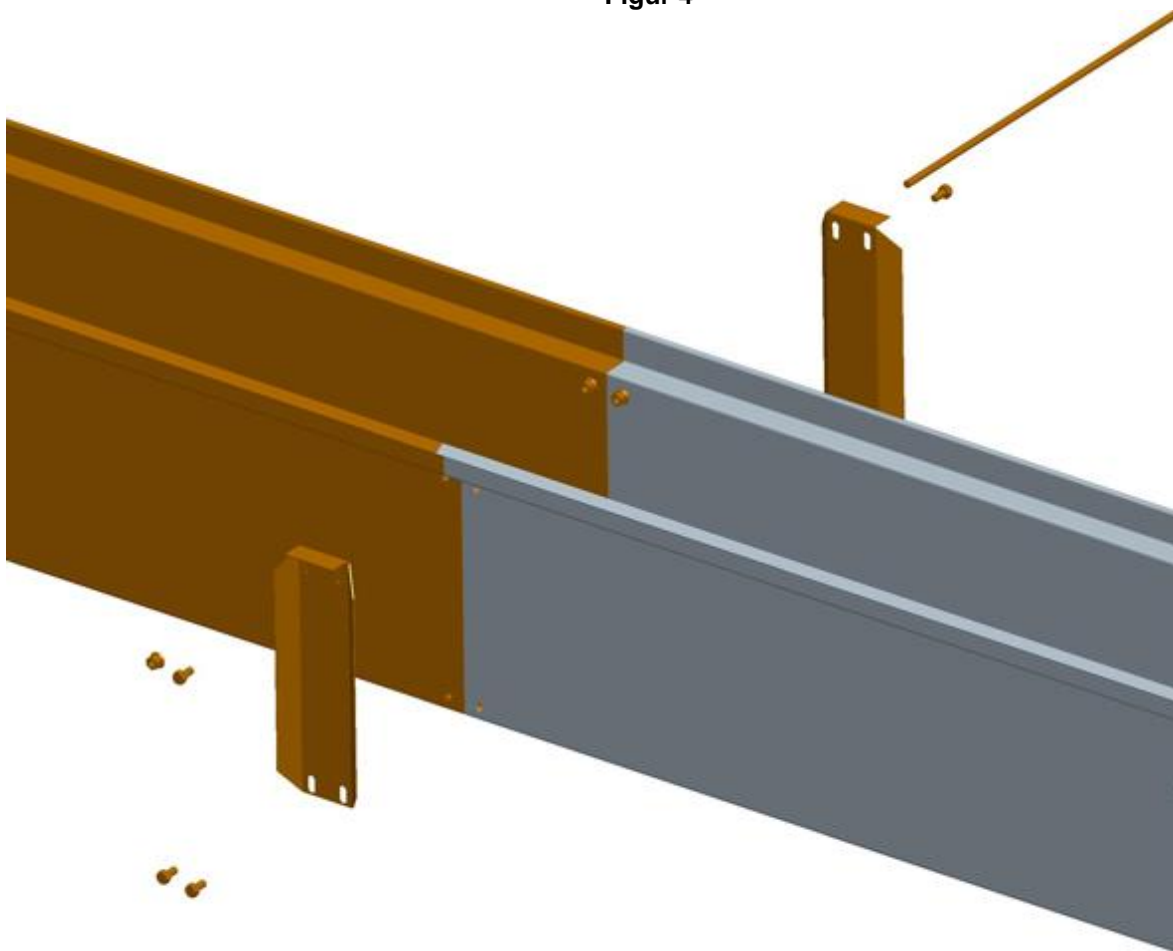
Stuts for hovedkanal indmures i hovedkanal med spjældet vendt ind i hovedkanalen og det firkantede rør vendt ind i støbekassen

Figur 3



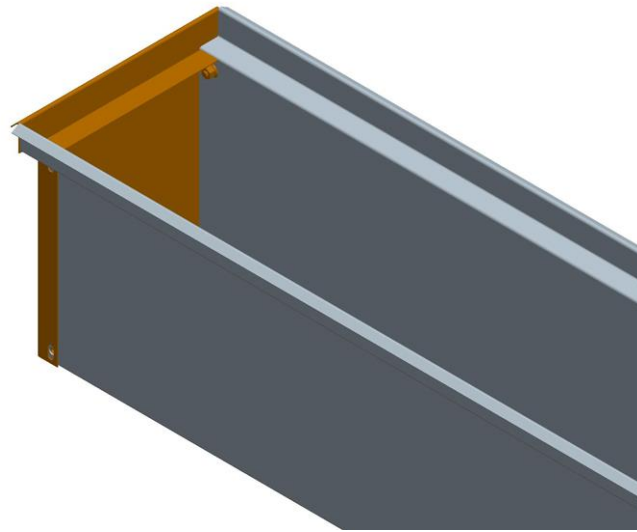
Samling af støbekasser foretages ved at montere beslag og afstandsstænger som vist i Fig. 4, således at der er 304mm mellem fladerne, hvor ristene skal ligge. Se tegning fig.6

Figur 4



Endeplade monteres som vist på Fig. 5

Figur 5



Figur 6

